

オンブレス®を吸入される患者様へ

本剤は吸入薬であって
飲み薬ではありません
ので決して内服しない
でください。



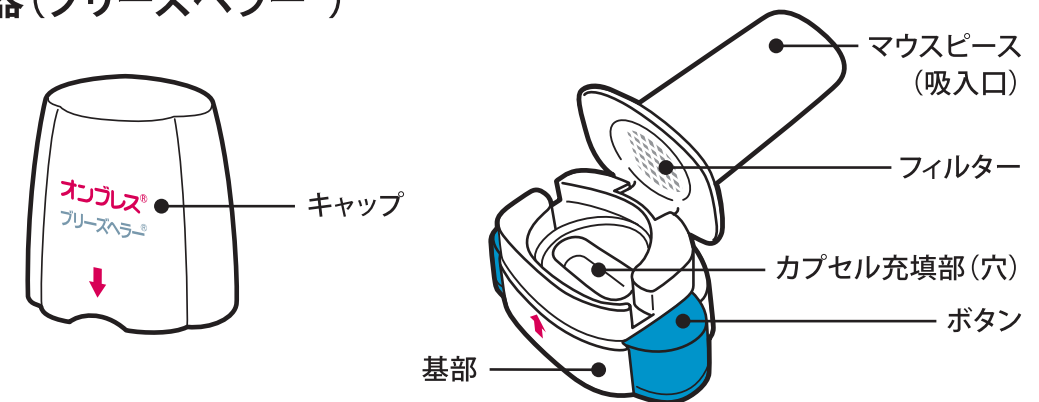
本剤を吸入している間は、
ウルティブロ®を吸入しないでください
(同じ薬が含まれています)

オンブレス®ブリーズヘラー®の使い方 長時間作用性吸入気管支拡張剤 オンブレス®吸入用カプセル 150µg

吸入器(ブリーズヘラー®)の使い方:用意するもの

「吸入器(ブリーズヘラー®)」と薬剤カプセルが入った
「アルミシート」を用意してください。

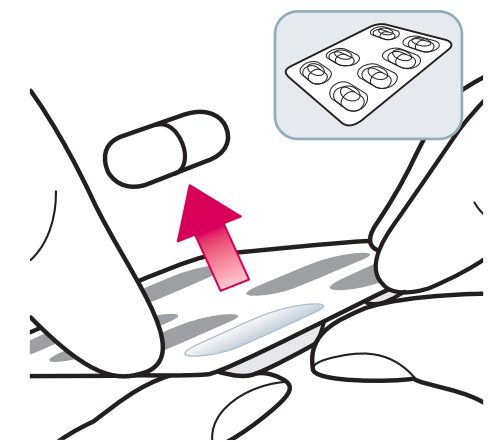
●吸入器(ブリーズヘラー®)



●アルミシート



カプセルは、1枚のアルミシートに
3カプセルと4カプセルの2列で
合計7カプセル入っています。



※押し出すようにしてカプセル
を取り出してください。
※内服はしないでください。

使用にあたっての注意

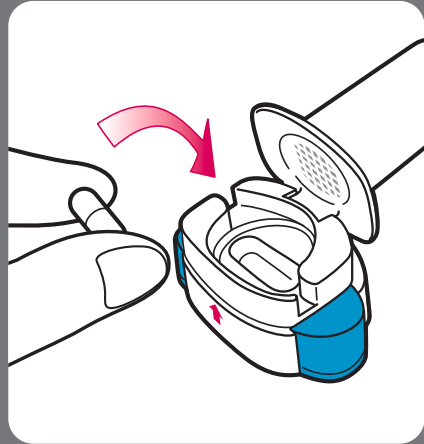
- 本剤は、発作を速やかに抑えるお薬ではありません。
- 吸入用カプセルは、必ず専用の吸入器(ブリーズヘラー®)を用いて吸入してください。
- 一定の時間帯に吸入できなかった場合は、翌日、予定していた時間帯に1回分を吸入してください。1日1回を超えて吸入しないでください。その後の吸入時間帯は医師、薬剤師にご相談ください。
- 吸入の直前にアルミシートからカプセルを取り出してください。
- カプセルは開けないでください。なお、内容物は少量であり、カプセル全体には充填されていません。
- 吸入後、カプセルを吸入器(ブリーズヘラー®)に入れたままにしないでください。
- 使い終わったカプセルは、手で触らずに捨ててください。
- アルミシートは、車の中や室内の高温になる場所を避けて室温で保管してください。

- #### 吸入器(ブリーズヘラー®)のお手入れ方法
- 週に一度を目安にお手入れします。乾いた清潔な布などでマウスピース(吸入口)の内側と外側を拭き取り、残っている薬(粉末)を取り除いてください。
水洗いはしないでください。
 - 30日を目安に新しい吸入器(ブリーズヘラー®)に交換することをお勧めします。交換時期がきたら、医療機関にご相談ください。

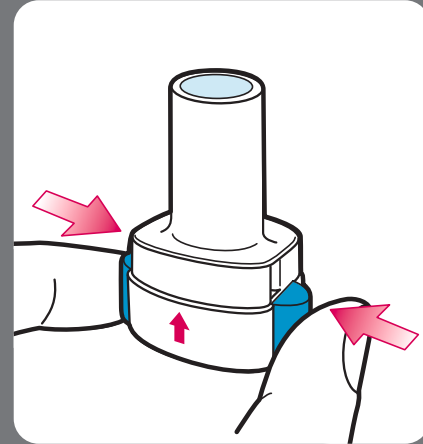
治療については、かかりつけの医師にご相談ください。

製造販売(輸入)
ノバルティス ファーマ株式会社
東京都港区虎ノ門1-23-1 電話105-6333

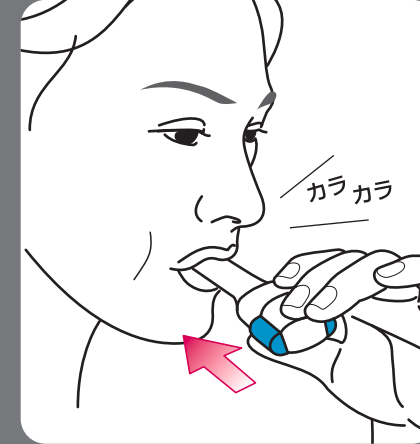
1 吸入器(ブリーズヘラー®)にカプセルを1つだけ充填します。



2 青色のボタンをしっかりと押し、離します。

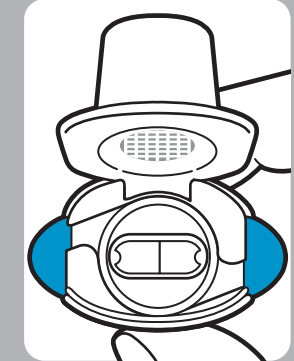


3 息をはき出してから正面を向いたまま、できるだけ深く吸入します。

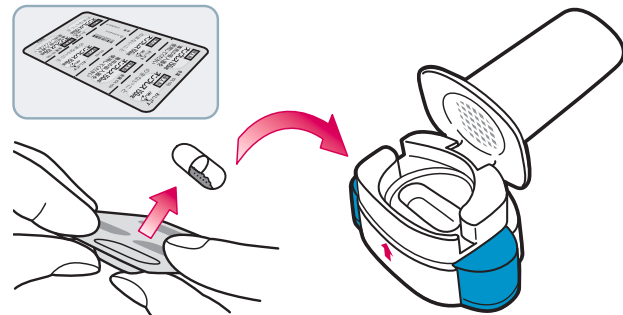


空になっていることを確認し、カプセルを捨てます。

※カプセル内に薬(粉末)が残っている場合は、マウスピース(吸入口)を閉じてもう一度ステップ3を行ってください。



吸入器(ブリーズヘラー®)のキャップを外し、マウスピース(吸入口)を開け、アルミシートから取り出したカプセル1つをカプセル充填部(穴)に入れます。



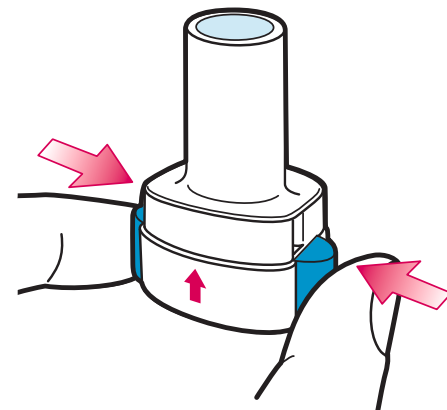
マウスピース(吸入口)を、「カチッ」と音がするまでしっかりと閉じます。



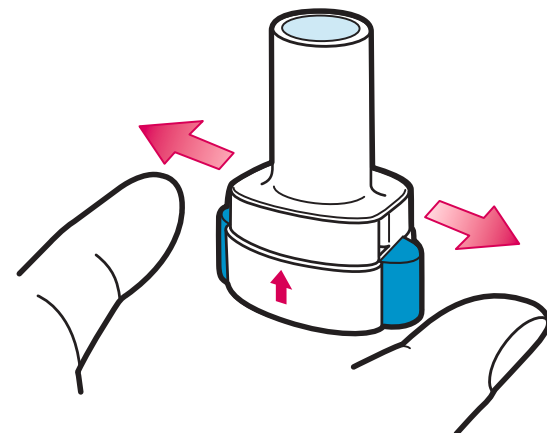
マウスピース(吸入口)にカプセルを直接入れて吸入することはできません。

両側の青色のボタンを1度だけ、しっかり最後まで押します。

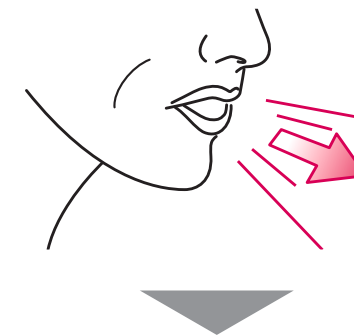
(ボタンを押すことで、カプセルから薬剤が出るように穴をあけています)



最後まで押したら青色のボタンを離します。
(ボタンを押したままでは吸入できません)



吸入する前に、必ず息をはき出します。

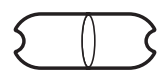


吸入し終わったら、苦しくならない程度に息を止め、マウスピース(吸入口)を口から離し、息をはき出します。

息を吸い込むとカプセル充填部(穴)の中でカプセルが回転し、薬剤が放出されます。息を吸い込んでもカプセルの回転する音が聞こえない場合は、カプセルがカプセル充填部に詰まっている可能性があります。吸入器(ブリーズヘラー®)の基部を軽くたたき、慎重にカプセルの詰まりをゆるめてください。このとき、両側の青色のボタンは押さないでください。その後、マウスピース(吸入口)を閉じ、ステップ3を行ってください。



薬(粉末)が残っている。



空

本体を横に倒して空のカプセルを捨て、マウスピース(吸入口)を閉じてキャップを元に戻します。

